

INFORME MENSUAL DE PRECIOS DE LA CARNE VACUNA

ABRIL 2026

PLAZAS RELEVADAS:
AMBA-ROSARIO-CÓRDOBA

Especialistas IPCVA:

Lic. Agustina Scarano, especialista en mercado externo.

Lic. Eugenia Brusca, especialista en mercado interno.

Resumen Ejecutivo

Pollo	Pechito de cerdo	Carne vacuna
Precio promedio \$4.936	Precio promedio \$8.903	Precio promedio \$18.559
Variación mensual 2,4 % ▲	Variación mensual -0,5 % ▼	Variación mensual -0,0 % ▼
Variación anual 37,9 % ▲	Variación anual 23,7 % ▲	Variación anual 61,9 % ▲



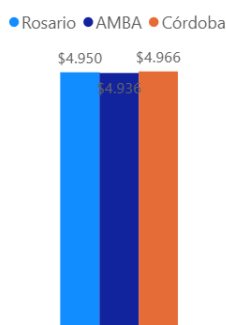
Precios zonas de análisis

- Abril '26 -

Pechito cerdo



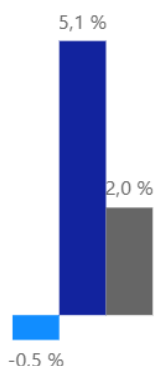
Pollo



Carne vacuna



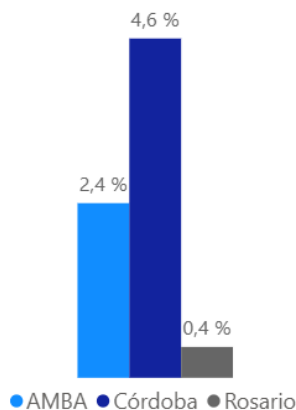
Pechito cerdo



● AMBA ● Córdoba ● Rosario



Pollo



● AMBA ● Córdoba ● Rosario



Carne vacuna



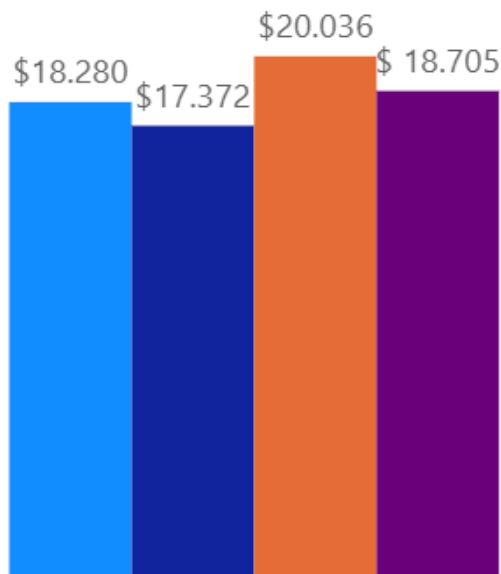
● AMBA ● Córdoba ● Rosario



Categorías de animales precio promedio

-Abril '26 -

● Novillito ● Novillo ● Vaquillona y ternera ● Liviana



Variación precios media res

-Abril '26 vs Marzo '25-

AMBA



Variación mensual	Variación anual
-1,81 %	59,50 %

Rosario



Variación mensual	Variación anual
-0,3 %	51,6 %

Córdoba



Variación mensual	Variación anual
-2,6 %	59,1 %

Consideraciones generales y principales resultados

- El trabajo de campo fue tomado durante **la primera y tercera semana** del mes de abril 2026 para las 3 plazas relevadas (AMBA, Córdoba y Rosario) con el relevamiento de más de 30.000 precios por semana. Bajo esta metodología en AMBA, Capital Federal y GBA, la muestra bajo análisis está restringida a 80 carnicerías y fueron relevadas telefónicamente. En cambio el seguimiento de los precios en supermercados se hizo en 40 puntos de venta tomados de forma presencial. En Rosario y Córdoba la muestra relevada se restringe a 30 carnicerías y 15 supermercados en cada plaza.
- Los precios de los distintos cortes de carne vacuna no han registrado una variación en abril 2026 con respecto al mes anterior. Y un 61.9% durante el último año.
- El precio del pollo fresco mostró una variación del 2.4% en el mes de abril 2026 con respecto a marzo y un 37.9% durante el último año.
- Por su parte, el precio del pechito de cerdo tuvo una variación del -0.5% con relación al mes anterior, un y un 23.7% vs abril 2025.
- En los puntos de venta que atienden en barrios de nivel socioeconómico altos los precios de la carne vacuna varió un -0.5% su precio. Los medios del -0.1%. Y los que atienden al nivel socioeconómico bajo los precios un 0.3%.
- Con respecto a las diferentes categorías de hacienda, la carne de novillito mostró variaciones en sus precios del -0.2%, la carne de novillo 2.4%, la carne de vaquillona y ternera 0.6% vs los precios de marzo 2025. En promedio el precio de la categoría liviana de consumo minorista no tuvo variación comparándolo con el precio del mes anterior.
- El comportamiento de los precios de la carne vacuna durante el mes de abril 2026 mostraron variaciones en las siguientes zonas del AMBA relevadas: Sur de GBA -0.8%, Capital Federal 2.3%, Norte de GBA -1.3% y Oeste de GBA -0.9%.
- Por punto de venta existen diferencias durante el último mes de abril 2026, los precios variaron un 0.6% con respecto al mes anterior en las carnicerías y un -1.4% en supermercados.

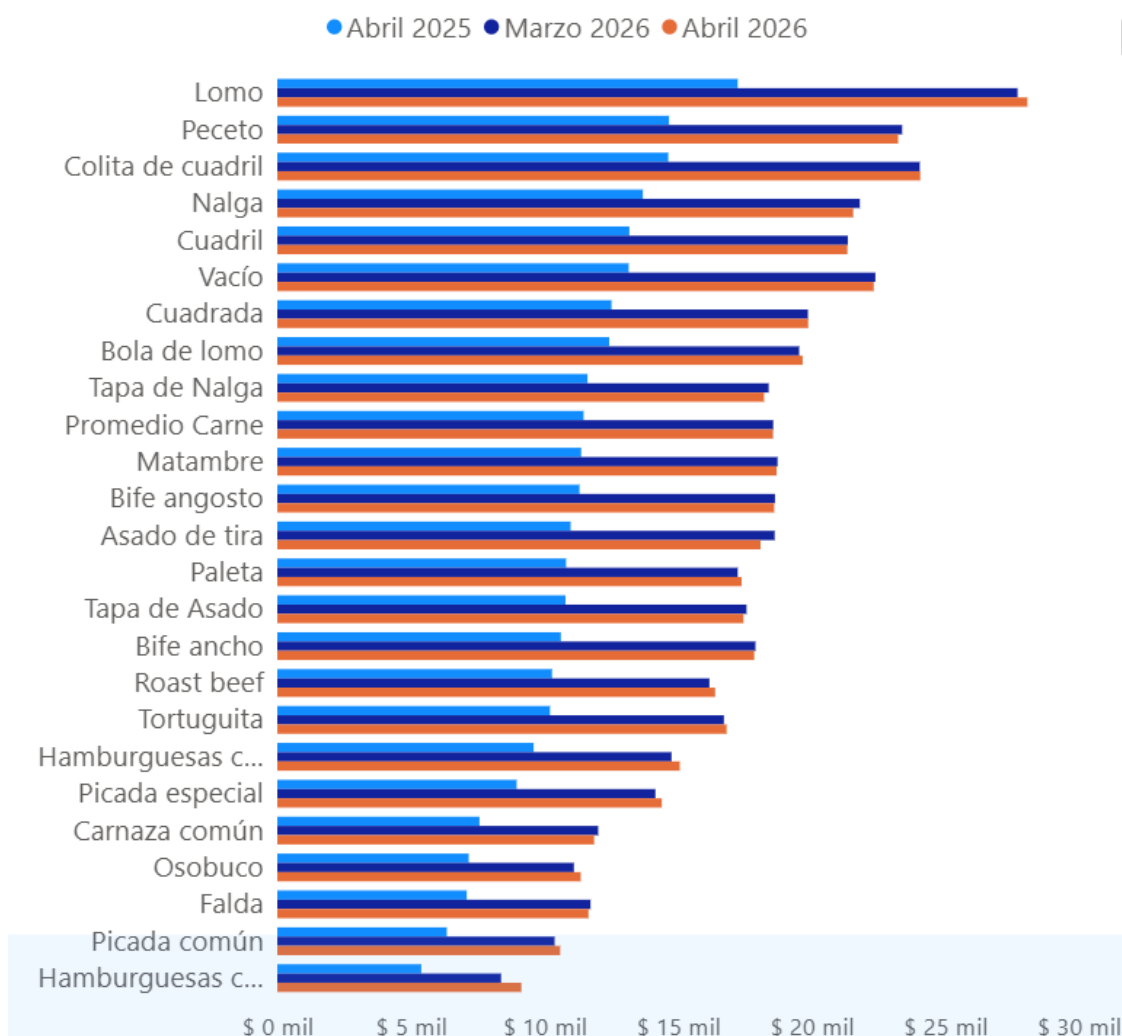
Informe de precios mensual: AMBA

Los precios de los distintos cortes de carne vacuna no han registrado una variación en abril 2026 con respecto al mes anterior, pero si un incremento del 61.9% interanual.

El precio del pollo fresco mostró una variación del 2.4% en el mes de abril 2026 con respecto a marzo y comparándolo con los valores de abril 2025 el incremento fue del 61.9%. Por su parte, el precio del pechito de cerdo tuvo una variación del -0.5% con relación al mes anterior. Y 23.7% vs abril 2025.

Si se analiza el precio de la carne vacuna en las carnicerías el mismo exhibió alzas del 0.6% durante abril y 66.6% con respecto al mismo mes del 2025. Por otro lado, el precio promedio de la carne vacuna en supermercado mostró una variación del -1.4% con respecto al mes anterior y 51.7% con respecto a abril 2025.

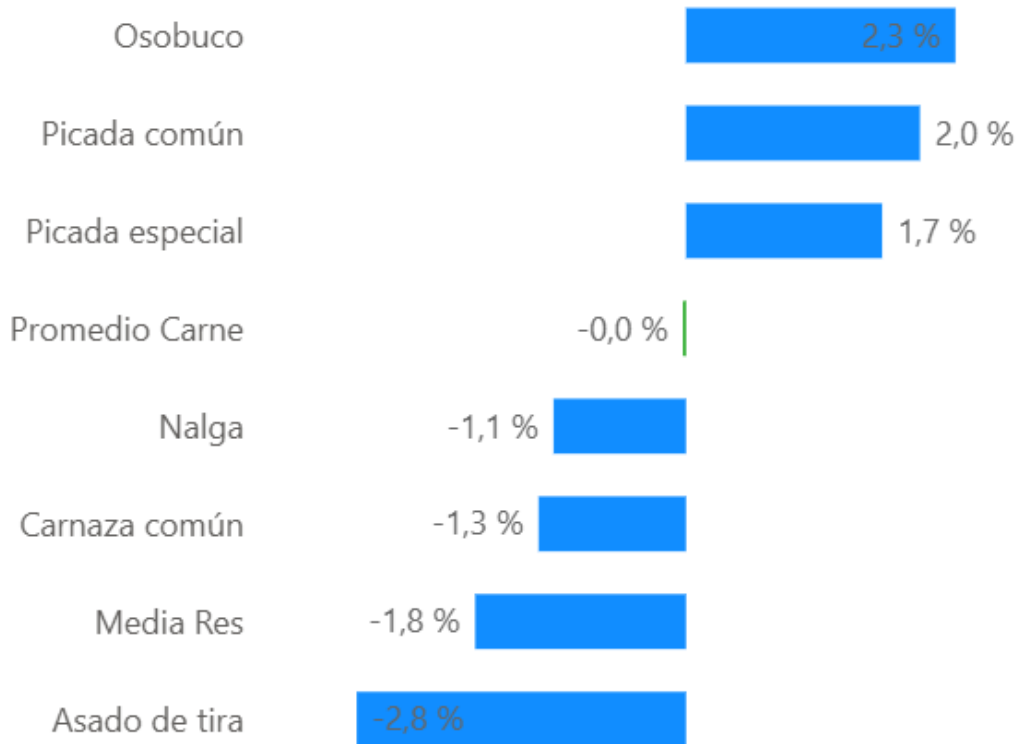
Gráfico 1: Precios al consumidor (\$/Kg.)



Las principales alzas en precios promedio durante el mes de abril se dieron en el osobuco (2.3%), la picada común (2%) y la picada especial (1.7%). En cambio el corte con caídas en su precio fueron el asado (2.8%), la carnaza común (1.3%) y la nalga (1.1%).

Gráfico 2: Cortes con mayor variación % AMBA

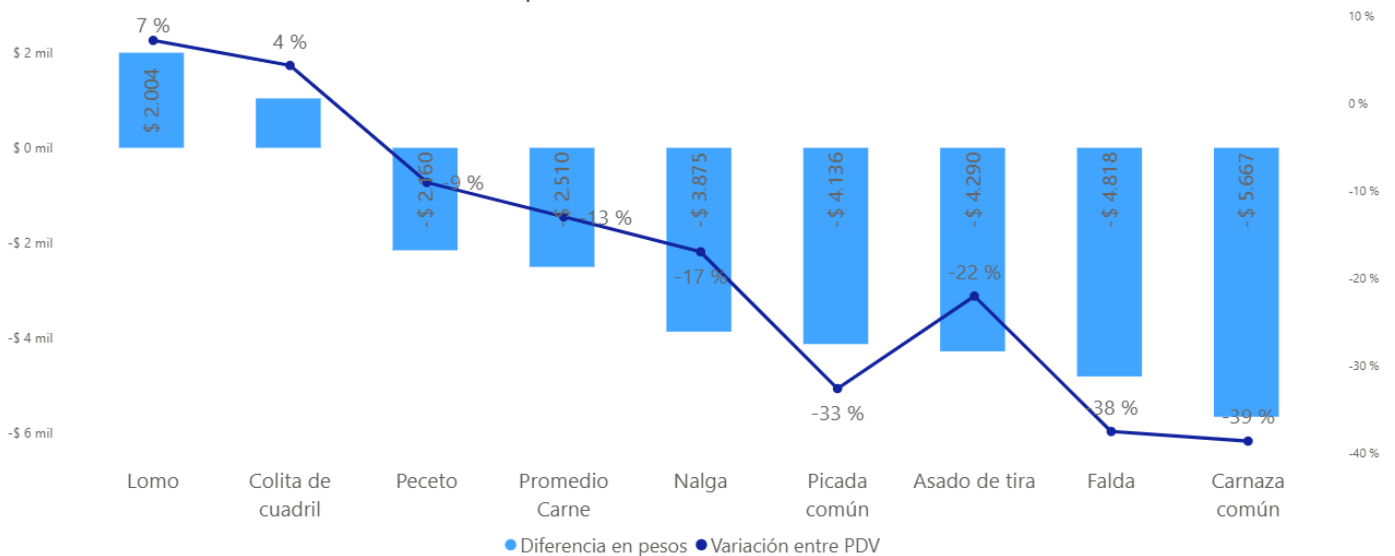
- Abril '26 vs Marzo '26 -



Actualmente, cortes como el lomo, \$2003.9 (7.3%) y la colita de cuadril \$1040.9 (4.4%) tienen un precio superior en supermercados. En cambio el asado \$4289.6 (22%), el peceto \$2159.9 (9%), la falda \$4818.2 (37.5%), la picada común \$4135.6 (32.6%) y la carnaza común \$5667 (38.6%) son más económicos en las grandes superficies.

En los cortes más demandados, como los de la rueda, utilizados principalmente en la preparación de milanesas, la diferencia de precios se acerca a los \$3874.7 (17%) en el caso de la nalga, siendo el precio más económico en el supermercado.

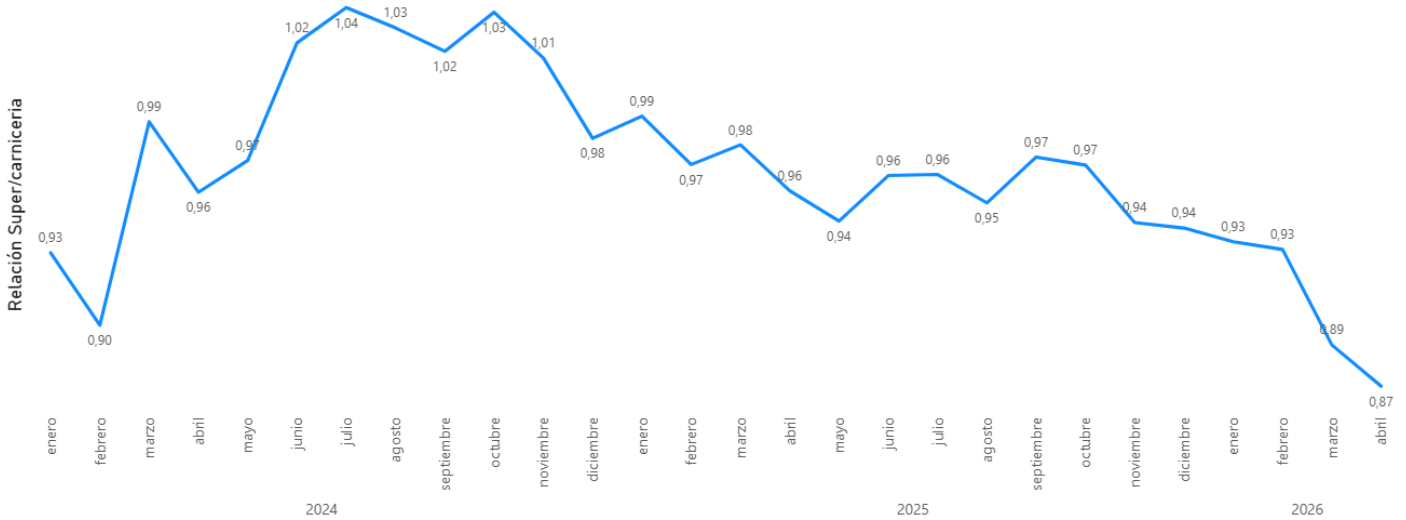
Grafico 3: Diferencia de precios por cortes
-Supermercados vs Carnicerías -



Las otras carnes tienen el mismo comportamiento con respecto a su precio: el pechito de cerdo y el pollo son más económicos en los supermercados, siendo \$1409.3 (15%) y \$1004.2 (19.1%) respectivamente.

Por su parte el precio de la media res en esta plaza relevada muestra una variación del -1.8% con respecto al mes anterior y del 59.5% versus abril 2025.

Gráfico 4: Evolución relación supermercado vs carnicería
-Precios promedio super/carnicería-



Al analizar la evolución de precios entre los supermercados vs las carnicerías se puede ver que los precios en los supermercados son relativamente más baratos vs las carnicerías en el mes de Abril. Con un kilo de carne promedio de supermercado se compra 0.87 kilos de carne promedio en las carnicerías.

Gráfico 5: Evolución precios carnicerías y supermercados
- Precios promedio -

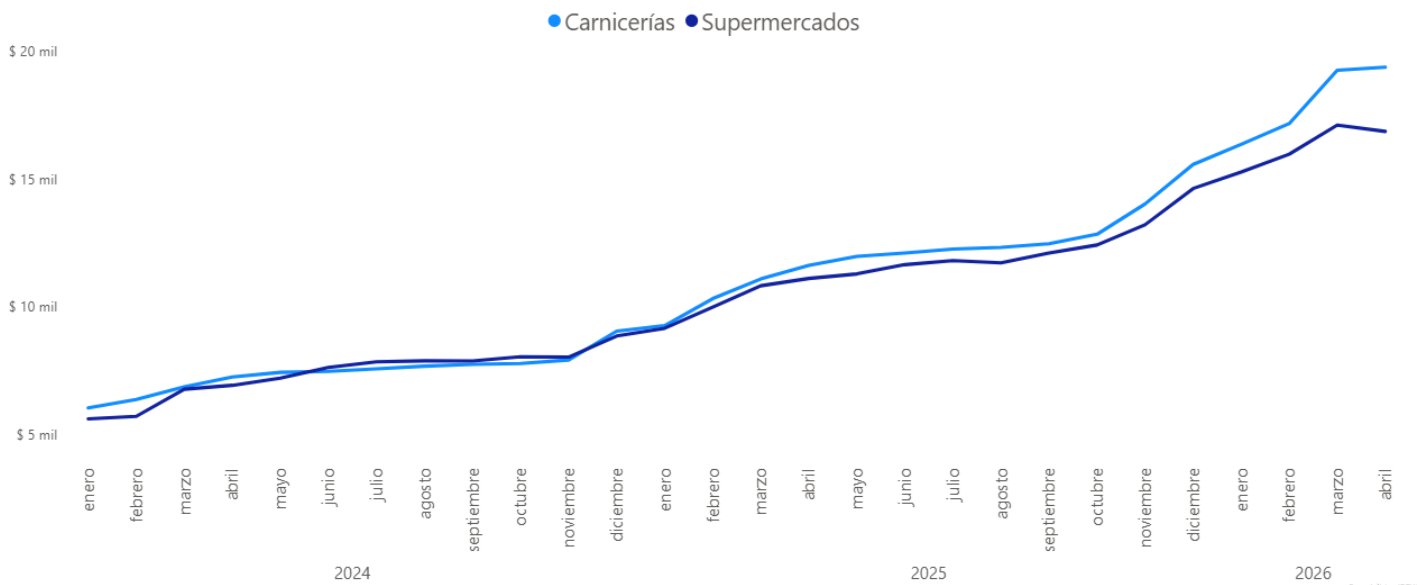


Tabla 1: Precios relativos del asado vs Pollo Fresco y el Pechito de Cerdo
-mes de Abril 2026-

Especialistas IPCVA:
Lic. Agustina Scarano, especialista en mercado externo.
Lic. Eugenia Brusca, especialista en mercado interno.

Relación	2022	2023	2024	2025	2026	Var. anual
Asado/Pollo	3.79	3.01	3.02	3.16	3.85	22.0%
Asado/Cerdo	1.50	1.42	1.43	1.49	2.02	36.2%

Por otra parte, en el cuarto mes del año se pudo comprar en promedio de 3.66 kilos de pollo con 1 kilo de asado. Y en promedio durante los cuatro primeros meses del año el poder de compra de un kilo del asado fue de 3.85 kilos de pollo fresco. Un 22% más que en el mismo período del 2025.

En cambio, en el mes de abril se compraron 2.03 kilos de pechito de cerdo con un kilo de asado. Y en promedio durante los cuatro primeros meses del año el poder de compra de un kilo del asado fue de 2.02 kilos de pechito de cerdo. Un 36.2% más en el mismo período del 2025 (ver tabla 1 y gráfico 6).

Gráfico 6: Evolución precio relativo del asado vs pollo y pechito de cerdo

- Relación kilos asado por pollo y pechito de cerdo -

● KG Asado/Pechito de cerdo ● KG Asado/Pollo

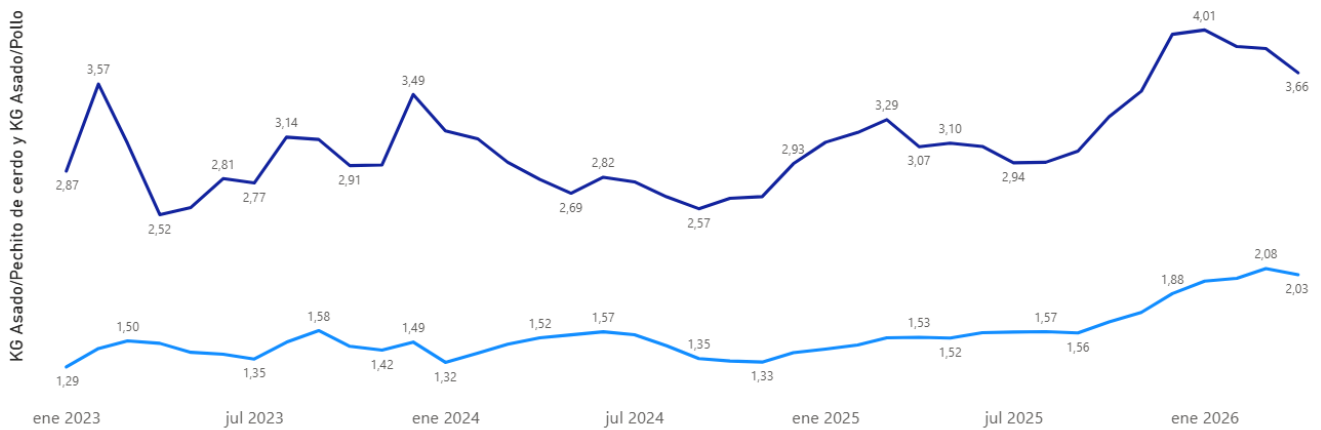


Gráfico 7: Evolución IPC vs. Precios

-suponiendo inflación abril igual a marzo 2026-

● Variación IPC Alimentos ● Variación IPC GRAL ● Variación mensual carne

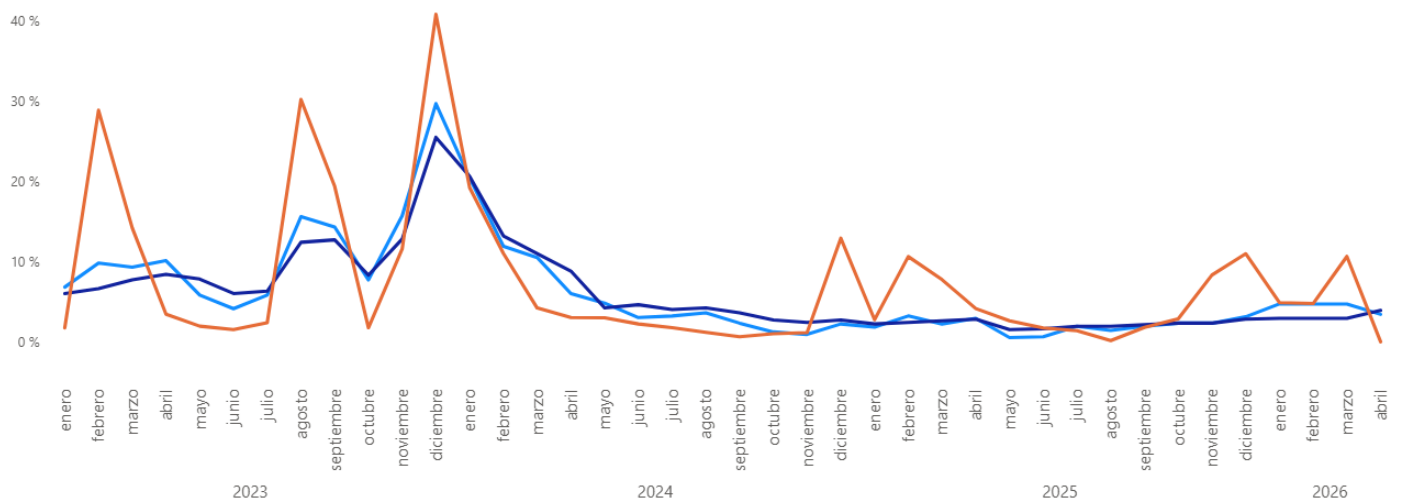


Tabla 2: Variaciones AMBA

-Abril 2026-

Especialistas IPCVA:
Lic. Agustina Scarano, especialista en mercado externo.
Lic. Eugenia Brusca, especialista en mercado interno.

Corte	Variación Mensual	Variación X mes año	Variación semestral	Variación Anual
Promedio Carne	-0,03 %	15,86 %	34,83 %	61,87 %
Media Res	-1,81 %	17,37 %	39,27 %	59,50 %
Pollo	2,37 %	21,31 %	29,45 %	37,91 %
Pechito de Cerdo	-0,46 %	8,04 %	14,74 %	23,73 %

Gráfico 8: Cortes más económicos
- Abril 2026-

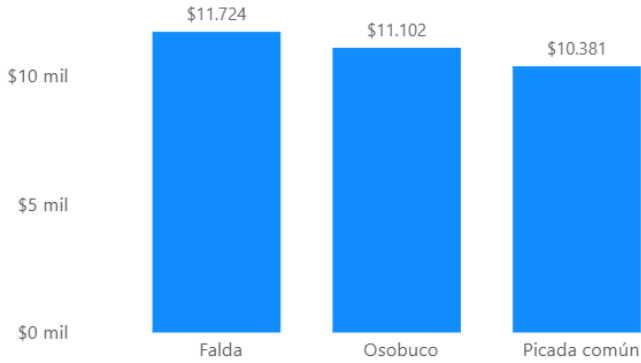


Gráfico 9: Cortes más costoso
- Abril 2026-

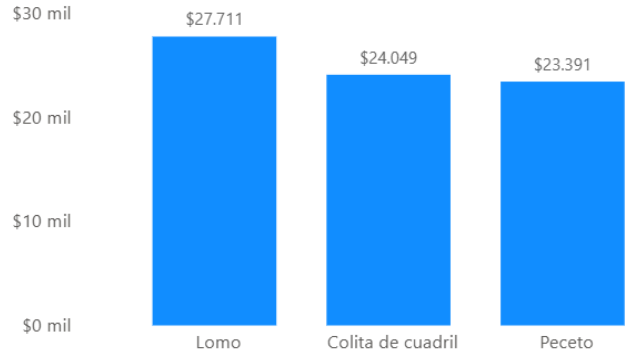


Gráfico 10: Variaciones mensuales de precios promedio AMBA
-mes medido vs mes anterior-

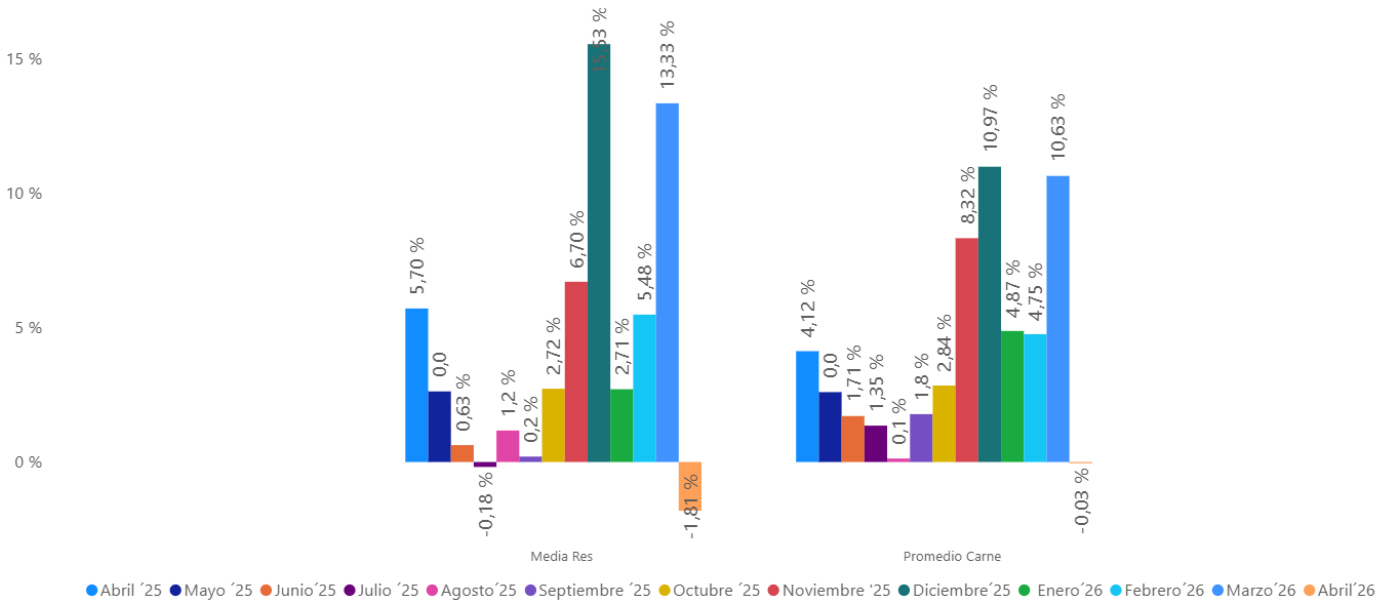


Tabla 3: Precios por cortes al consumidor en \$/Kg AMBA

Cortes	Precios	Variación %
--------	---------	-------------

Especialistas IPCVA:
Lic. Agustina Scarano, especialista en mercado externo.
Lic. Eugenia Brusca, especialista en mercado interno.

	Abril'25	Marzo'26	Abril'26	Mes ant.	X año	Año
Asado de tira	\$ 10,980	\$ 18,617	\$ 18,091	-2.8%	10.84%	64.8%
Bife ancho	\$ 10,613	\$ 17,898	\$ 17,853	-0.3%	16.01%	68.2%
Bife angosto	\$ 11,313	\$ 18,631	\$ 18,601	-0.2%	15.60%	64.4%
Bola de lomo	\$ 12,424	\$ 19,534	\$ 19,667	0.7%	18.52%	58.3%
Carnaza común	\$ 7,568	\$ 12,012	\$ 11,860	-1.3%	19.34%	56.7%
Cuadrada	\$ 12,510	\$ 19,863	\$ 19,872	0.0%	18.46%	58.8%
Cuadril	\$ 13,180	\$ 21,357	\$ 21,341	-0.1%	17.82%	61.9%
Falda	\$ 7,092	\$ 11,724	\$ 11,649	-0.6%	18.50%	64.3%
Lomo	\$ 17,232	\$ 27,711	\$ 28,077	1.3%	14.76%	62.9%
Nalga	\$ 13,685	\$ 21,807	\$ 21,559	-1.1%	15.78%	57.5%
Osobuco	\$ 7,166	\$ 11,102	\$ 11,358	2.3%	21.11%	58.5%
Paleta	\$ 10,809	\$ 17,234	\$ 17,381	0.9%	18.57%	60.8%
Peceto	\$ 14,664	\$ 23,391	\$ 23,239	-0.6%	11.48%	58.5%
Picada común	\$ 6,346	\$ 10,381	\$ 10,589	2.0%	23.92%	66.9%
Picada especial	\$ 8,958	\$ 14,154	\$ 14,392	1.7%	15.10%	60.7%
Roast beef	\$ 10,282	\$ 16,175	\$ 16,389	1.3%	18.81%	59.4%
Tapa de Nalga	\$ 11,612	\$ 18,395	\$ 18,220	-0.9%	15.30%	56.9%
Vacío	\$ 13,153	\$ 22,388	\$ 22,327	-0.3%	14.85%	69.7%
Colita de cuadril	\$ 14,634	\$ 24,049	\$ 24,069	0.1%	16.48%	64.5%
Matambre	\$ 11,374	\$ 18,726	\$ 18,693	-0.2%	10.96%	64.4%
Tapa de Asado	\$ 10,788	\$ 17,565	\$ 17,450	-0.7%	14.80%	61.8%
Tortuguita	\$ 10,207	\$ 16,718	\$ 16,819	0.6%	18.62%	64.8%
Promedio Carne	\$ 11,465	\$ 18,564	\$ 18,559	0.0%	15.86%	61.9%
Pollo	\$ 3,580	\$ 4,822	\$ 4,936	2.4%	21.31%	37.9%
Pechito de Cerdo	\$ 7,196	\$ 8,944	\$ 8,903	-0.5%	8.04%	23.7%
Hamb.caseras (kg)	\$ 9,596	\$ 14,756	\$ 15,067	2.1%	18.66%	57.0%
Hamb. congel (4u.)	\$ 5,388	\$ 8,376	\$ 9,137	9.1%	18.68%	69.6%
Media Res	\$ 6,704	\$ 10,889	\$ 10,692	-1.8%	17.37%	59.5%

Informe de precios mensual: Rosario

Los precios minoristas promedio de la carne vacuna en esta plaza mostraron una variación del -0.3% con respecto al mes anterior y un alza del 57.6% con respecto a abril 2025.

Especialistas IPCVA:

Lic. Agustina Scarano, especialista en mercado externo.

Lic. Eugenia Brusca, especialista en mercado interno.

El precio del pollo fresco exhibió una variación 0.4%, con respecto a marzo 2026 y un aumento interanual del 24.4%.

Por su parte, el precio del pechito de cerdo tuvo una variación del 2% con respecto al mes anterior y del 19.2% comparándolo a los valores registrados un año atrás.

El precio de la media res en esta plaza muestra una variación del -0.3% con respecto al mes anterior y un 51.6% versus abril 2025.

Las mayores subas de precios en abril 2026 en esta plaza se dieron en el osobuco (2.9%), la picada común (2.5%); y el lomo (0.8%). En cambio los que han sufrido caída en sus precios fueron el peceto (3%), la bola de lomo (1.1%) y la cuadrada (1%).

Gráfico 11: Cortes con mayor variación % Rosario

- Abril '26 vs Marzo '26 -

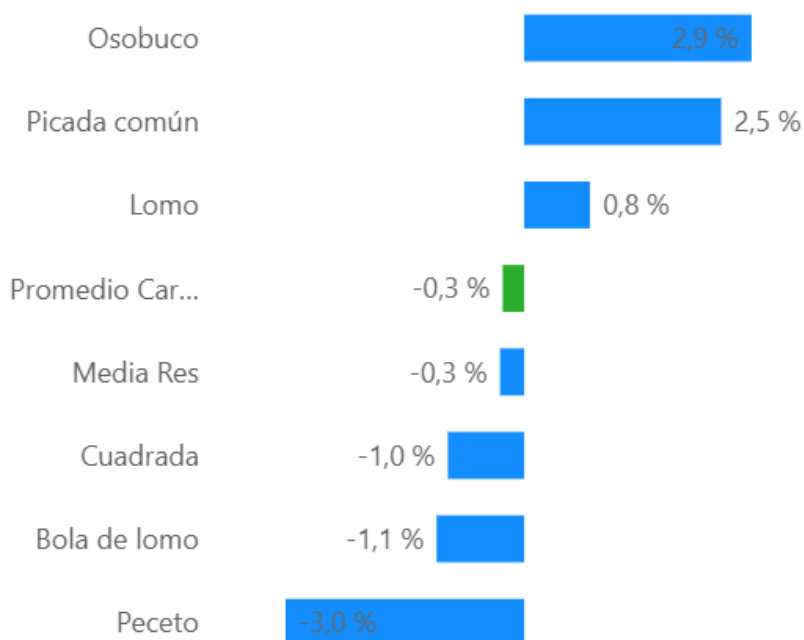


Tabla 4: Variaciones Rosario

-Abril 2026-

Corte	Variación Mensual	Variación XM año	Variación semestral	Variación Anual
Media Res	-0,3 %	17,87 %	29,8 %	51,6 %
Pechito de Cerdo	2,0 %	11,51 %	14,6 %	19,2 %
Pollo	0,4 %	18,08 %	27,1 %	24,4 %
Promedio Carne	-0,3 %	19,35 %	38,2 %	57,6 %

Tabla 5: Precios por cortes al consumidor en \$/Kg Rosario

Corte	Periodo			Variación %		
	Abril '25	Marzo '26	Abril '26	Mensual	X año	Año

Asado de tira	\$ 13,592	\$ 21,784	\$ 21,596	-0.9%	17.12%	58.9%
Bife ancho	\$ 10,242	\$ 17,271	\$ 17,172	-0.6%	22.04%	67.7%
Bife angosto	\$ 11,610	\$ 19,026	\$ 18,972	-0.3%	22.89%	63.4%
Bola de lomo	\$ 12,921	\$ 20,318	\$ 20,095	-1.1%	18.57%	55.5%
Carnaza común	\$ 10,685	\$ 16,632	\$ 16,727	0.6%	19.62%	56.5%
Cuadrada	\$ 13,128	\$ 20,748	\$ 20,550	-1.0%	19.82%	56.5%
Cuadril	\$ 13,862	\$ 22,281	\$ 22,210	-0.3%	21.51%	60.2%
Falda	\$ 8,560	\$ 13,361	\$ 13,366	0.0%	18.21%	56.1%
Lomo	\$ 16,421	\$ 25,912	\$ 26,126	0.8%	21.89%	59.1%
Nalga	\$ 13,598	\$ 21,650	\$ 21,585	-0.3%	19.66%	58.7%
Osobuco	\$ 6,951	\$ 10,660	\$ 10,964	2.9%	22.63%	57.7%
Paleta	\$ 11,664	\$ 18,838	\$ 18,907	0.4%	23.60%	62.1%
Peceto	\$ 14,715	\$ 23,217	\$ 22,522	-3.0%	13.59%	53.1%
Picada común	\$ 7,101	\$ 9,944	\$ 10,190	2.5%	15.64%	43.5%
Picada especial	\$ 10,257	\$ 16,040	\$ 16,062	0.1%	19.56%	56.6%
Roast beef	\$ 11,683	\$ 17,594	\$ 17,607	0.1%	16.75%	50.7%
Tapa de Nalga	\$ 12,229	\$ 19,206	\$ 19,285	0.4%	21.02%	57.7%
Vacío	\$ 14,573	\$ 23,754	\$ 23,548	-0.9%	17.15%	61.6%
Colita de cuadril	\$ 14,015	\$ 23,342	\$ 23,265	-0.3%	20.84%	66.0%
Matambre	\$ 13,186	\$ 20,557	\$ 20,371	-0.9%	16.38%	54.5%
Tapa de Asado	\$ 11,816	\$ 18,470	\$ 18,305	-0.9%	16.94%	54.9%
Tortuguita	\$ 11,018	\$ 17,429	\$ 17,486	0.3%	21.27%	58.7%
Promedio Carne	\$ 12,061	\$ 19,066	\$ 19,014	-0.3%	19.35%	57.6%
Pollo	\$ 3,980	\$ 4,929	\$ 4,950	0.4%	18.08%	24.4%
Pechito de Cerdo	\$ 7,534	\$ 8,806	\$ 8,980	2.0%	11.51%	19.2%
Hamb caseras (kg)	\$ 11,056	\$ 17,114	\$ 17,267	0.9%	12.02%	56.2%
Hamburg cong. (4u.)	\$ 5,309	\$ 7,885	\$ 8,274	4.9%	16.77%	55.8%
Media Res	\$ 6,703	\$ 10,191	\$ 10,160	-0.3%	17.87%	51.6%

Informe de precios mensual: Córdoba

La carne vacuna tuvo una suba del 1.9% con respecto a marzo 2026 en Córdoba durante el mes de abril y un alza del 62.9% vs. abril 2025.

El pollo fresco varió 4.6% con respecto al mes anterior y 34.4% vs abril 2025. Y para el pechito de cerdo las variaciones resultaron del 5.1% en el mes y 27.7% durante el último año.

Por su parte la media res en esta plaza varió un -2.6% con respecto al mes anterior y 59.1% versus abril 2025.

Los cortes con mayores variaciones en sus precios han sido en la picada común (5.4%), la picada especial (4%), y el roast beef (3.2%). En cambio el corte con menores incrementos en su precio ha sido el matambre (0.4%), la paleta (0.7%) y la carnaza común y colita de cuadril (0.8%).

Gráfico 12: Cortes con mayor variación % Córdoba
- Abril '26 vs Marzo '26-

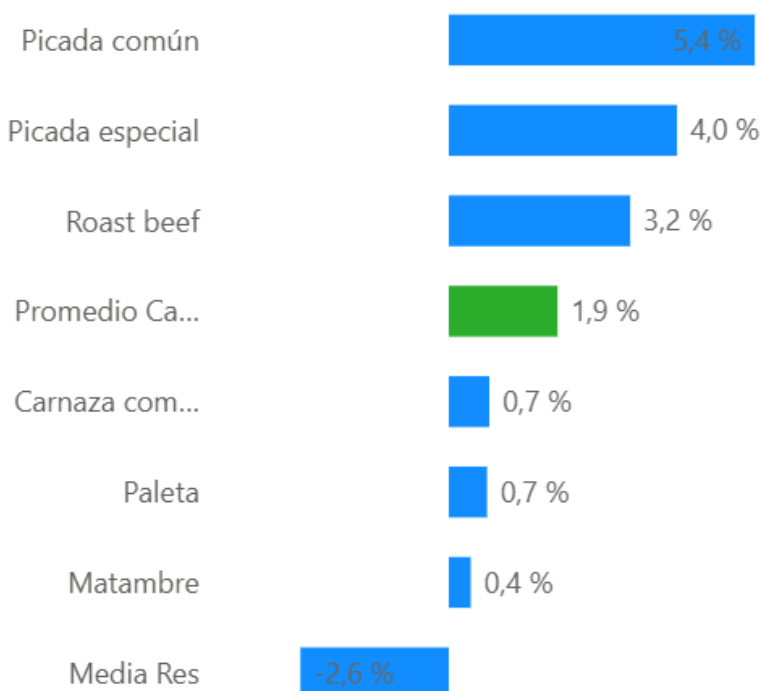


Tabla 6: Variaciones Córdoba
-Abril 2026-

Corte	Variación Mensual	Variación X mes año	Variación semestral	Variación Anual
Media Res	-2,6 %	15,64 %	40,47 %	59,1 %
Pechito de Cerdo	5,1 %	15,38 %	22,57 %	27,7 %
Pollo	4,6 %	19,05 %	34,76 %	34,4 %
Promedio Carne	1,9 %	17,24 %	37,62 %	62,9 %

Tabla 7: Precios por cortes al consumidor en \$/Kg Córdoba.

Corte	Periodo			Variación %		
	Abril '25	Marzo '26	Abril '26	Mensual	X año	Año
Asado de tira	\$ 12,462	\$ 20,691	\$ 21,004	1.5%	15.4%	68.6%

Bife ancho	\$ 10,631	\$ 16,720	\$ 17,200	2.9%	17.9%	61.8%
Bife angosto	\$ 10,978	\$ 17,237	\$ 17,645	2.4%	17.7%	60.7%
Bola de lomo	\$ 13,288	\$ 20,891	\$ 21,146	1.2%	18.5%	59.1%
Carnaza común	\$ 10,512	\$ 16,649	\$ 16,768	0.7%	15.9%	59.5%
Cuadrada	\$ 13,235	\$ 20,885	\$ 21,144	1.2%	18.0%	59.8%
Cuadril	\$ 13,798	\$ 22,063	\$ 22,485	1.9%	18.0%	63.0%
Falda	\$ 8,550	\$ 14,153	\$ 14,454	2.1%	18.2%	69.1%
Lomo	\$ 15,447	\$ 25,288	\$ 25,748	1.8%	17.7%	66.7%
Nalga	\$ 13,918	\$ 22,214	\$ 22,831	2.8%	20.1%	64.0%
Osobuco	\$ 7,398	\$ 11,270	\$ 11,475	1.8%	17.3%	55.1%
Paleta	\$ 11,890	\$ 19,089	\$ 19,217	0.7%	18.1%	61.6%
Peceto	\$ 14,513	\$ 23,233	\$ 23,564	1.4%	16.3%	62.4%
Picada común	\$ 7,528	\$ 11,113	\$ 11,713	5.4%	19.4%	55.6%
Picada especial	\$ 10,737	\$ 16,196	\$ 16,848	4.0%	18.1%	56.9%
Roast beef	\$ 10,782	\$ 16,580	\$ 17,111	3.2%	17.4%	58.7%
Tapa de Nalga	\$ 13,053	\$ 20,768	\$ 21,211	2.1%	16.0%	62.5%
Vacío	\$ 13,736	\$ 22,472	\$ 22,795	1.4%	15.5%	66.0%
Colita de cuadril	\$ 13,960	\$ 22,703	\$ 22,874	0.8%	16.5%	63.9%
Matambre	\$ 13,725	\$ 22,225	\$ 22,311	0.4%	13.8%	62.6%
Tapa de Asado	\$ 13,046	\$ 20,928	\$ 21,196	1.3%	12.4%	62.5%
Tortuguita	\$ 10,954	\$ 17,398	\$ 17,710	1.8%	17.7%	61.7%
Promedio Carne	\$ 12,116	\$ 19,362	\$ 19,733	1.9%	17.2%	62.9%
Pollo	\$ 3,695	\$ 4,748	\$ 4,966	4.6%	19.1%	34.4%
Pechito de Cerdo	\$ 7,394	\$ 8,991	\$ 9,445	5.1%	15.4%	27.7%
Hamburg caseras (kg)	\$ 9,673	\$ 14,479	\$ 14,654	1.2%	11.8%	51.5%
Hamburg cong (4u.)	\$ 5,005	\$ 7,814	\$ 8,182	4.7%	23.1%	63.5%
Media Res	\$ 6,666	\$ 10,892	\$ 10,607	-2.6%	15.6%	59.1%

METODOLOGÍA

AMBA: 120 Puntos de Venta (PDV) distribuidos por:

1. Zona: Capital Federal 27.5% - Gran Buenos Aires 72.5%.

Especialistas IPCVA:

Lic. Agustina Scarano, especialista en mercado externo.

Lic. Eugenia Brusca, especialista en mercado interno.

2. Tipo de punto de Venta: Carnicerías 80 Supermercados 40
3. Tipo de Animal: Novillito 54% - Novillo 13% - Vacas 0% - y Vaquillonas y Terneras 33%.
4. Nivel Socioeconómico: ABC 1, 19% - C2 C3, 44% - D1 D2 E, 37%.

Rosario: 45 Puntos de Venta

1. 30 carnicerías 15 supermercados
2. Novillito 27% - Novillo 4% - Vaquillonas y terneras 69%³. ABC 1 9%, C2C3 62% y DE 29%

Córdoba: 45 Puntos de Venta

1. 30 carnicerías 15 supermercados
2. Novillito 62% - Novillo 11% - Vaquillonas y terneras 27%³. ABC 1 7%, C2C3 51% y DE 42%.

Se establecieron las siguientes normas:

1. Relevar los precios en los PDV de los tipos de animales con más volumen de venta en el mismo.
2. Para todos los cortes releva el precio más bajo en ese PDV.
3. En el caso del pollo se toma el precio más bajo del pollo fresco.
4. Las carnicerías que manifestaron vender ternera se agruparon con las devaquillona.
5. Los pesos de la media res para la definición del tipo de animal se consideraron según los siguientes criterios: Más de 120 kg: vaca o novillo, entre 75 y 120 kg: vaquillona o novillito.